

ФЕДЕРАЛЬНОЕ ГОСУДАРСТВЕННОЕ БЮДЖЕТНОЕ ОБРАЗОВАТЕЛЬНОЕ
УЧРЕЖДЕНИЕ ВЫСШЕГО ОБРАЗОВАНИЯ
«ПОВОЛЖСКИЙ ГОСУДАРСТВЕННЫЙ ТЕХНОЛОГИЧЕСКИЙ
УНИВЕРСИТЕТ»

ВЫСШИЙ КОЛЛЕДЖ «ПОЛИТЕХНИК»



УТВЕРЖДАЮ

Заместитель директора по УМР

 Е.Ю. Кузнецов

«29» апреля 2022 г.

**ФОНД ОЦЕНОЧНЫХ СРЕДСТВ ПО УЧЕБНОЙ ДИСЦИПЛИНЫ
ОП.05 ТИПОЛОГИЯ ЗДАНИЙ**

по специальности 07.02.01 Архитектура

РАССМОТРЕНО И ОДОБРЕНО

Предметно-цикловой комиссией

Протокол № 5

«28» апреля 2022г.

Председатель ПЦК  /Е.Ю. Кузнецов/

Организация-разработчик: Высший колледж ПГТУ «Политехник»

Составитель:

Осокина Вера Анатольевна, доцент кафедры проектирования зданий ФГБОУ ВО «ПГТУ».

СОДЕРЖАНИЕ

1. ПАСПОРТ ФОНДА ОЦЕНОЧНЫХ СРЕДСТВ

- 1.1. Область применения
- 1.2. Результаты освоения учебной дисциплины, подлежащие проверке

2. ФОНД МАТЕРИАЛОВ ДЛЯ ОЦЕНКИ ОСВОЕНИЯ УЧЕБНОЙ ДИСЦИПЛИНЫ

- 2.1 Оценочные средства для текущего контроля
- 2.2 Оценочные средства для итогового контроля (промежуточной аттестации)

1. ПАСПОРТ ФОНДА ОЦЕНОЧНЫХ СРЕДСТВ

1.1. Область применения

Фонд оценочных средств (ФОС) предназначен для контроля и оценки результатов освоения учебной дисциплины ОП.05 Типология зданий 07.02.01 Архитектура.

ФОС включает контрольно-оценочные материалы для проведения текущего контроля и промежуточной аттестации в форме дифференцированного зачета.

ФОС разработан в соответствии с:

-Положением о текущем контроле успеваемости и промежуточной аттестации обучающихся Поволжского государственного технологического университета СМК-ПИ-3.03-24-2014.

-ФГОС СПО по специальности 07.02.01 Архитектура (утвержден Приказом Министерства просвещения России № 850 от 28.07.2014 г.);

- Рабочей программы учебной дисциплины ОП.05 Типология зданий 07.02.01 Архитектура.

1.2. Результаты освоения учебной дисциплины

В результате освоения учебной дисциплины ОП.05 Типология зданий обучающийся должен обладать предусмотренными ФГОС СПО по специальности 07.02.01 Архитектура следующими умениями, знаниями, которые формируют компетенции:

ОК 01	Выбирать способы решения задач профессиональной деятельности, применительно к различным контекстам.
ОК 02	Осуществлять поиск, анализ и интерпретацию информации, необходимой для выполнения задач профессиональной деятельности.
ОК 10	Пользоваться профессиональной документацией на государственном и иностранных языках.
ПК 1.1.	Подготавливать исходные данные для проектирования, в том числе для разработки отдельных архитектурных и объемно-планировочных решений.
ПК 1.2.	Разрабатывать отдельные архитектурные и объемно-планировочные решения в составе проектной документации.

2. ФОНД МАТЕРИАЛОВ ДЛЯ ОЦЕНКИ ОСВОЕНИЯ УЧЕБНОЙ ДИСЦИПЛИНЫ

2.1. Оценочные средства для текущего контроля

Типовая спецификация теста

1. Назначение

Тест входит в состав фонда оценочных средств и предназначается для текущего контроля и оценки знаний, умений обучающихся по программе учебной дисциплины ОП.05 Типология зданий программы подготовки специалистов среднего звена специальности 07.02.01 Архитектура.

2. Контингент обучающихся: обучающиеся специальности 07.02.01 Архитектура.

3. Форма и условия контроля: в письменном виде на бланках.

4. Время выполнения: 45 мин.

5. Соответствие тестовых вопросов результатам освоения учебной дисциплины, подлежащие проверке (сформированности З, У, ПК, ОК).

Результаты обучения (освоенные умения, усвоенные знания)	Коды формируемых профессиональных компетенций	№ тестового вопроса
Уметь:		
– пользоваться основными нормативными материалами и документами по архитектурному проектированию.	<i>ОК 01 – ОК 02</i> <i>ОК 10</i> <i>ПК 1.1.</i> <i>ПК 1.2.</i>	1-30
Знать:		
– общие сведения об архитектурном проектировании; – особенности планировочных и объемно-пространственных решений различных типов зданий; – основы функционального зонирования помещений; – нормы проектирования зданий; – особенности зданий различного назначения.	<i>ОК 01 – ОК 02</i> <i>ОК 10</i> <i>ПК 1.1.</i> <i>ПК 1.2.</i>	1-30

6. Структура теста.

Инструкция: Выберите один правильный вариант и запишите его букву.

1. Жилое здание, представляющее собой соединённые в ряд несколько квартир с изолированными входами:

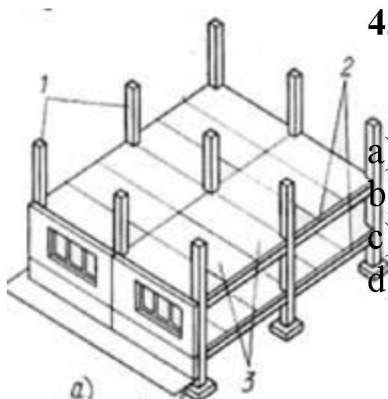
- a) блокированный
- b) секционный
- c) галерейный
- d) усадебный

2. Наука об основных принципах формирования архитектуры различных типов зданий и сооружений, которая раскрывает комплексные, соподчиненные друг другу требования и параметры, создает классификацию и номенклатуру типов зданий и сооружений:

- a) стандартизация
- b) сертификация
- c) типология
- d) типизация

3. На сколько климатических районов разделена вся территория России?

- a) на 16 районов
- b) на 5 районов
- c) на 10 районов
- d) на 4 района



4. Как называется представленная конструктивная схема жилых зданий?

- a) каркасная
- b) поперечно-стенная
- c) ствольная
- d) продольно-стенная

5. К зданиям повышенной этажности относятся здания высотой:

- a) 6-10 этажей
- b) свыше 17 этажей
- c) 3-5 этажей
- d) 11-16 этажей

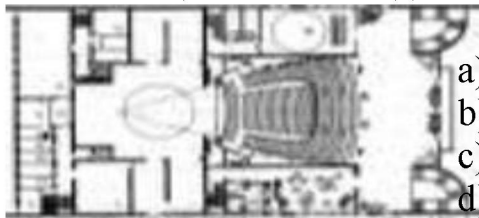
6. По каким признакам производится классификация общественных зданий?

- a) по функциональному назначению, вместимости, по назначению в планировочной структуре города;
- b) по функциональному назначению;
- c) по площади застройки;
- d) по вместимости.

7. К какой группе по своему назначению относятся здания театров, цирков, кинотеатров?

- a) учреждения культуры
- b) предприятия бытового обслуживания
- c) учреждения коммунального хозяйства
- d) предприятия связи

8. Тип общественного здания:



- a) продуктовый магазин
- b) плавучий ресторан
- c) спортивная арена
- d) театр

9. Цирк, театр, концертный зал в планировочной структуре города относятся к:

- a) учреждениям повседневного пользования
- b) учреждениям эпизодического пользования
- c) зданиям административного значения
- d) зданиям коммунально-бытового назначения

10. Общежития проектируют:

- a) для временного проживания людей
- b) для кратковременного проживания людей
- c) для постоянного проживания людей
- d) для туристов

11. Назовите, что понимается под функциональной схемой зданий:

- a) схема размещения помещений в пространстве этажа;
- b) объёмно-пространственная композиция зданий;
- c) условная схема размещения помещений с обозначением их технологических взаимосвязей;
- d) схема технологических взаимосвязей помещений.

12. Входная группа помещений состоит из:

- a) аудитории, вестибюля, санузлов
- b) вестибюля, санузла, холла
- c) холла, вестибюля, гардеробной
- d) тамбура, вестибюля, гардеробной, санузлов

13. Что называют инженерным сооружением:

- a) здания, в которых применяются инженерные конструкции (фермы, балки и т.д.);
- b) сооружения, выполняющие задачи по обеспечению потребностей промышленности и транспорта (мосты, дороги, трубопроводы, эстакады и т.д.);
- c) сооружения с искусственной средой, характеризующейся соответствующими параметрами (температурой, влажностью и т.д.);
- d) сооружения, к которым предъявляются только требования пользы и прочности.

14. Как классифицируются здания по назначению?

- a) гражданские и общественные;
- b) гражданские, промышленные и сельскохозяйственные;
- c) гражданские, промышленные и военные;
- d) жилые, общественные и производственные.

15. Здания, которые служат для осуществления в них производственных процессов различных отраслей – это:

- a) промышленные
- b) жилые
- c) общественные
- d) сельскохозяйственные

16. Для чего предназначена общая комната?

- a) для приготовления пищи и других хозяйственно-бытовых процессов;
- b) для отдыха, общения семьи или приема гостей;
- c) для сна, занятий, хранения одежды, белья;

d) для объединения жилых комнат.

17. Какие здания относятся к малоэтажным?

- a) до 3-х этажей
- b) до 4-х этажей
- c) до 5-ти этажей
- d) до 6-ти этажей

18. Что называется секцией в жилом здании?

- a) группа квартир, расположенных на одном уровне и объединённых лестничной клеткой;
- b) группа квартир, объединённых коридором;
- c) группа квартир с законченным технологическим циклом, имеющих вход из лестничной клетки;
- d) жилые квартиры, имеющие связь с приусадебным участком.

19. Какие секции используются при проектировании жилых зданий?

- a) рядовые секционные
- b) только рядовые.
- c) рядовые, торцевые и угловые
- d) рядовые и коридорные

20. Для чего составляется функциональная схема проектируемого здания?

- a) для разработки объемно-планировочного решения здания
- b) для определения площадей помещений.
- c) для определения этажности здания
- d) для определения размеров помещений

21. ... — это здания для размещения административно-конторских помещений, помещений общественных организаций, бытовых помещений и устройств (душевых, гардеробных и пр.):

- a) производственные
- b) энергетические
- c) здания транспортно-складского хозяйства
- d) вспомогательные

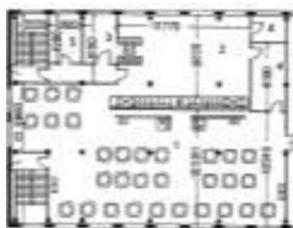
22. К вертикальным коммуникациям относятся...

- a) коридоры, лифты, пандусы, фойе
- b) лестницы, пандусы, лифты, эскалаторы
- c) пандусы, галереи, холлы, эскалаторы
- d) коридоры, галереи, фойе, холлы

23. Какую роль выполняет тамбур на входе в здание?

- a) защищает от вандалов
- b) является декоративным элементом
- c) защищает от холодного воздуха
- d) создает дополнительное пространство

24. Тип общественного здания:



- a) продуктовый магазин
- b) столовая
- c) спортивная арена
- d) санаторий-профилакторий

25. Помещения клубов делятся на части:

- a) торговую
- b) зрелищную
- c) клубную
- d) детскую

26. Аптека относится к типу зданий для ...

- a) торговли
- b) здравоохранения
- c) бытового обслуживания
- d) спорта

27. Тип здания для транспорта, предназначенного непосредственно для обслуживания населения:

- a) авторемонтные мастерские
- b) автовокзал
- c) автомагистраль
- d) автозаправка

28. К спортивным зданиям относятся:

- a) бассейн;
- b) автостанция;
- c) автозаправка;
- d) велотрек.

29. Максимальная этажность детского дошкольного учреждения:

- a) 4 этажа;
- b) 5 этажей;
- c) 2 этажа;
- d) 6 этажей.

30. Помещения для приема и хранения продуктов в предприятиях питания:

- a) умывальные, конторские помещения, раздаточные;
- b) загрузочная, охлаждаемые камеры, кладовые;
- c) кабинет директора, загрузочная, склады;
- d) помещения персонала, раздаточные, загрузочные.

КРИТЕРИИ ОЦЕНКИ

Оценка	Баллы, %	Количество правильных ответов
5	100-90	35-33
4	89-70	32-29
3	69-50	28-23
2	49 и менее	22 и менее

2.2. Оценочные средства для итогового контроля (промежуточной аттестации)

Перечень вопросов к дифференцированному зачету.

1. Основы проектирования жилых зданий.
2. Квартира и ее элементы.
3. Жилые дома малой и средней этажности.
4. Блокированные дома.
5. Жилые дома повышенной этажности.
6. Секционные дома.
7. Коридорные дома. Галерейные дома.
8. Основы проектирования общественных зданий.
9. Гостиницы. Назначение гостиниц, их классификация.
10. Дошкольные образовательные учреждения.
11. Общеобразовательные школы. Типы школ и их классификация.
12. Кинотеатры, центры досуга. Классификация.
13. Предприятия и учреждения торговли и общественного питания.
14. Спортивные сооружения.
15. Многофункциональные здания.
16. Культовые здания.
17. Архитектурное проектирование общественных зданий с учетом потребностей инвалидов и маломобильных групп населения.

Критерии оценки

«Отлично» - обучающийся глубоко изучил учебный материал; последовательно и исчерпывающе отвечает на поставленные вопросы; свободно применяет полученные знания на практике.

«Хорошо» - обучающийся твердо знает учебный материал; отвечает без наводящих вопросов и не допускает при ответе серьезных ошибок; умеет применять полученные знания на практике.

«Удовлетворительно» - обучающийся знает лишь основной материал; на заданные вопросы отвечает недостаточно четко и полно, что требует дополнительных и уточняющих вопросов преподавателя.

«Неудовлетворительно» - обучающийся имеет отдельные представления об изученном материале; не может полно и правильно ответить на поставленные вопросы, при ответах допускает грубые ошибки.

Дополнения и изменения к рабочей программе на учебный год

Дополнения и изменения к рабочей программе на _____ учебный год по дисциплине _____

В рабочую программу внесены следующие изменения:

Дополнения и изменения в рабочей программе обсуждены на заседании ПЦК

«_____» _____ 20____ г. (протокол № _____).

Председатель ПЦК _____ / _____ /